



# KROME EX

MUSIC WORKSTATION

Doplňkový manuál



# KORG



**KORG**

# KROME EX

MUSIC WORKSTATION

## Doplňkový manuál

### Obsah

<b>Ohledně Doplňkového manuálu KROME EX .....</b>	<b>2</b>
<b>Hlavní vlastnosti KROME EX .....</b>	<b>2</b>
Přidané a obnovené zvuky.....	2
KROME EX banky a čísla .....	2
<b>Výběr programů, kombinací a dalších zvuků.....</b>	<b>3</b>
Výběr bank programů a kombinací .....	3
Výběr bicí sady.....	4
Výběr patternu bicí stopy .....	5
Výběr patternu arpeggia .....	6
Výběr multisamplů .....	7
Výběr bicích samplů .....	7
<b>Apendix .....</b>	<b>7</b>
Dumping datových přenosů .....	7
Vzájemná kompatibilita souborů mezi KROME a KROME EX.....	7
Nekompatibilita zvukového editoru KROME .....	7
MIDI implementace KROME EX .....	8
<b>Specifikace KROME EX .....</b>	<b>11</b>

Výhradní distributor KORG pro ČR a SR:

MUSIC PARK, Na Hraničkách 36, 682 01 Vyškov  
Tel.: +420 517 333 993, [www.music-park.cz](http://www.music-park.cz)  
[www.facebook.com/musicparkcz](http://www.facebook.com/musicparkcz)  
[www.facebook.com/KORG.cz](http://www.facebook.com/KORG.cz)



Záruční a pozáruční servis zajišťuje firma MUSIC PARK, Vyškov.  
e-mail: [servis@music-park.cz](mailto:servis@music-park.cz)

*Tento manuál je dodáván výhradně s výrobky v distribuci firmy  
MUSIC PARK.*

*Užívání, kopírování a rozšiřování tohoto textu je chráněno podle autorského  
zákona a dalších právních norem.*

# Doplnkový manuál KROME EX

Tento doplnkový manuál objasňuje rozšířené funkce a další vlastnosti KROME EX, bez ohledu na programy, kombinace apod. Přečtěte si jej, a používejte s KROME Uživatelským manuálem, a KROME Přehledem parametrů.

## Hlavní vlastnosti KROME EX

### Přidané a obnovené zvuky

Kromě kompletní klaviatury s dlouhými stereo samplovanými a nesmyčkovými vzorky zvuků pian, prostorovými zvuky bicích, a dalšími high-definition KROME zvuky, je KROME EX vybaven množstvím nových zvuků a patternů, jako jsou polyfonní syntezátorové zvuky pro EDM (Electronic Dance Music), synth leady, bicí sady, filter-x piana, vocal leady, folkové nástroje a zvukové efekty. Dále, každý z pianových zvuků, včetně grand, upright a elektrických pian byl rozšířen.

Níže vidíte srovnání zvuků, patternů apod., mezi KROME EX a KROME.

#### Srovnání zvukových a patternových dat: KROME EX vs. KROME

	KROME EX	KROME
PCM paměť	4 GB (kalkulováno jako 48kHz, 16-bit lineární data)	3.8 GB (kalkulováno jako 48kHz, 16-bit lineární data)
	728 Multisaplů (vč. 44 stereo)	583 Multisaplů (vč. 12 stereo)
	2502 bicích samlů (vč. 574 stereo)	2 080 bicích samlů (vč. 474 stereo)
User Kombinace	768 kombinací/ 512 připravených	512 kombinací/ 384 připravených
User Programy	1536 Programů/ 896 Preload	768 Programů/640 připravených
Uživatelské bicí sady	80 Bicích sad/ 48 připravených	48 Bicích sad/ 32 připravených
Presetové programy	256 GM2 Programů + 9 GM2 Bicích Programů	
Dual polyfonní arpeggiator	5 presetových arpeggio patternů	
	1 088 user arpeggio patternů (960 připravených)	1 028 user arpeggio patternů (900 připravených)
Bicí stopa	710 presetových patternů 1,000 user patternů	605 presetových patternů 1,000 user patternů
Demo Songy	5	4

Viz „Výpis zvuků KROME EX“, kde vidíte konkrétní pořadí, v jakém jsou zvuky a patterny řazeny.

Preload: Obsahuje data pro hru. Data si můžete uložit do této banky.  
 Initialized: Obsahuje data, která jsou již inicializována. Můžete si je uložit do této banky, včetně vámi vytvořených dat.  
 Preset: Obsahuje data pro hru. Do této banky není možné data uložit, ani přepsat originální data.

## KROME EX banky a čísla

### Programy

Bank	Č.	Obsah	Bank Select MSB,
A	000...127	Preload	00, 00 [3F, 00]
B	000...127	Preload	00, 01 [3F, 01]
C	000...127	Preload	00, 02 [3F, 02]
D	000...127	Preload	00, 03 [3F, 03]
E	000...127	Preload	00, 04 [3F, 04]
F	000...127	Preload	00, 05 [3F, 05]
U-A	000...127	Preload	00, 06 [3F, 06]
U-B	000...127	Initialized	00, 07 [3F, 07]
U-C	000...127	Initialized	00, 08 [3F, 08]
U-D	000...127	Initialized	00, 09 [3F, 09]
U-E	000...127	Initialized	00, 0A [3F, 0A]
U-F	000...127	Initialized	00, 0B [3F, 0B]
GM		Preset GM2 main	79, 00 [38, 00]
g(1)... g(9)	001...128	Preset GM2 variations	79, 01-09 [79, 01-09]
g(d)		Preset GM2 drums	78, 00 [3E, 00]

### Kombinace

Bank	Č.	Obsah	Bank Select MSB,
A	000...127	Preload	00, 00 [3F, 00]
B	000...127	Preload	00, 01 [3F, 01]
C	000...127	Preload	00, 02 [3F, 02]
D	000...127	Preload	00, 03 [3F, 03]
E	000...127	Initialized	00, 04 [3F, 04]
F	000...127	Initialized	00, 05 [3F, 05]

### Bicí sady

No. (Bank)	Obsah
00...47 (INT)	Preload
48...79 (USER)	Inicializovaných
80...88 (GM)	Preset GM

### Patterny bicí stopy

No. (Bank)	Obsah
P000	Off
P001...P710	Preset
U000...U999	Inicializovaných

### Arpeggio Pattern

No. (Bank)	Obsah
P0...P4	Preset
U0000...U0959 (INT)	Preload
U0960...U1087 (USER)	Inicializovaných

### Multisamplý

Banka	Č.	Obsah
Mono	0000. 0532	Mono (preset)
Stereo	0000. 0002	Stereo (preset)
XL.M	0000. 0194	eXtra Large Mono (preset)
XL.St	0000. 0040	eXtra Large Stereo (preset)

### Bicí samplý

Banka	Č.	Obsah
Mono	0000. 1171	Mono (preset)
Stereo	0000. 0103	Stereo (preset)
XL.M	0000. 1369	eXtra Large Mono (preset)
XL.St	0000. 0469	eXtra Large Stereo (preset)

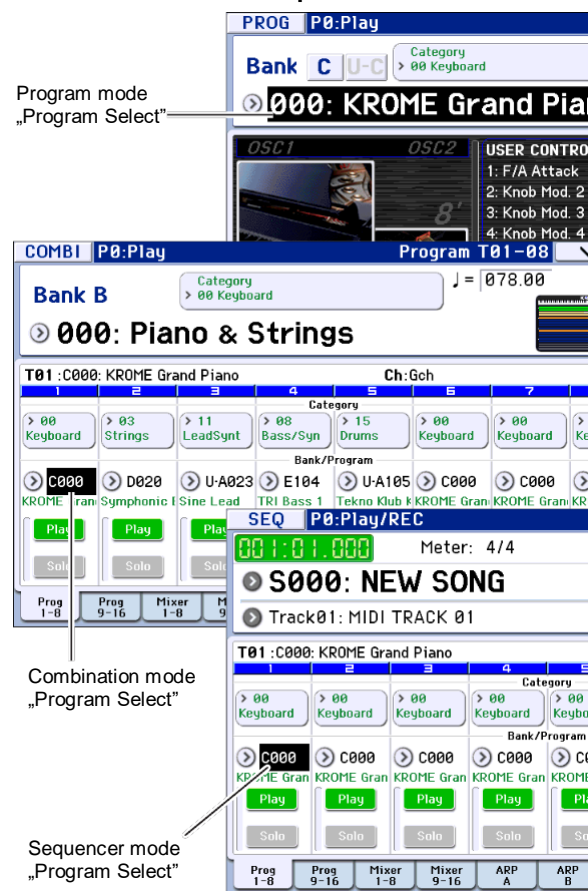
# Výběr programů, kombinací a dalších zvuků

Povíme si, jak zvolit nové zvuky, přidané do KROME EX. Tyto pokyny udávají, jak vybrat banky, přidané pro programy a kombinace. Banky nebyly přidány pro všechny ostatní zvuky (pouze přibyla data ve stávajících bankách), takže způsob výběru bank je u nich v podstatě stejný jako u KROME. Relevantní stránky pro výběr oněch zvuků uvedeme dále.

## Výběr bank programů a kombinací

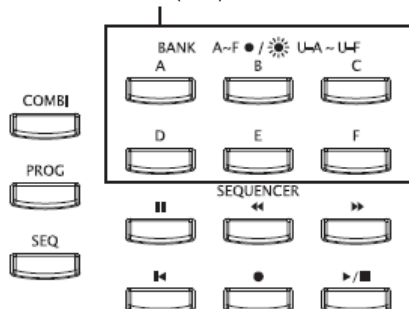
Programovou banku zvolíte pomocí tlačítek BANK A–F

1. Zvolte „Program Select“ v režimu Program, Combination nebo Sequencer mode.



2. Stiskem tlačítek BANK A–F přepnete banku.

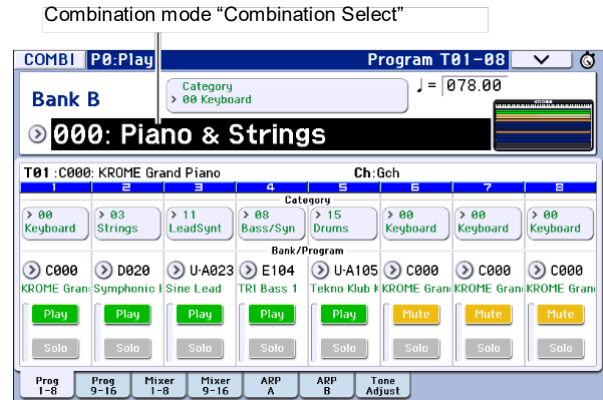
BANK A–F tlačítka  
Počet programů: BANK A–F (svítí), BANK U–A až U–F (bliká)  
Kombinace: BANK A–F (svítí)



Stiskem svítícího tlačítka zvolíte U banku (U–A–U–F). Odpovídající tlačítko začne blikat. Stiskem blikajícího nebo nesvítícího tlačítka zvolíte banku A–F. Odpovídající tlačítko se rozsvítí.

Banku kombinací zvolíte pomocí tlačítek BANK A–F

1. V režimu Combination mode zvolte „Combination Select“.



2. Stiskem tlačítek BANK A–F přepnete banku. Odpovídající tlačítko se rozsvítí.

Výběr bank programů a kombinací na displeji

- Stiskem vyjetého tlačítka (◁) na levé straně „Program Select“ v režimu Program, Combination nebo Sequencer mode, zobrazíte menu Bank/ Program Select. Pomocí záložek vlevo a vpravo na displeji si zvolíte banku.

Bank A	C000: KROME Grand Piano	C008: Thin Stereo Brass	Bank U–A
Bank B	C001: E.Piano Mark I R&B (Kn3)	C009: Flute Vibrato	Bank U–B
Bank C	C002: E.P Mark V Distortion	C010: Analog Strings Stereo	Bank U–C
Bank D	C003: E.Piano Dyno Chorus	C011: MG Funk Bass	Bank U–D
Bank E	C004: Reed EP 200A Wah (Knob3)	C012: Rapper's D'light	Bank U–E
Bank F	C005: Drawbars (SW1/2)	C013: Deep Soul Lead	Bank U–F
Bank G	C006: Clav Register AD	C014: A.Guitar Dynamic Pick	
Bank G(d)	C007: Stereo Strings Legato	C015: E.Guitar + Twin	

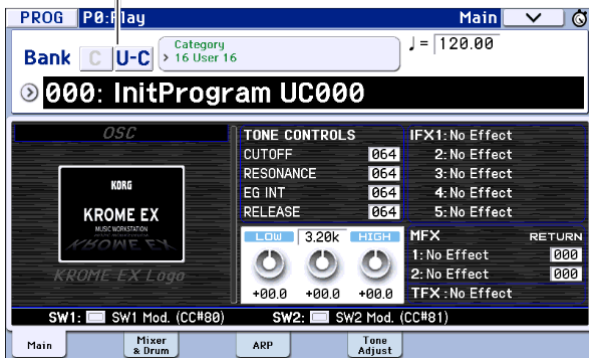
- Stiskněte vyjeté tlačítko na levé straně „Combination Select“ v režimu Combination mode. Objeví se nabídka Bank/Combination Select. Pomocí záložek vlevo a vpravo na displeji si zvolíte banku.

Bank A	B000: Piano & Strings	B008: Fusion Split
Bank B	B001: Bossa Rose (SW1/2)	B009: Enigmatic Cello
Bank C	B002: Wurlly Time	B010: Pad & Dist.Guitar
Bank D	B003: Bass & Piano	B011: Dyno Orchestra
Bank E	B004: Lonely Moon	B012: Rhythm & Bows
Bank F	B005: Boom Pow Pad	B013: Planet Pad
	B006: Organ Groove (SW1/2)	B014: Ambi Core
	B007: Mods V0X Organ 1 (SW1/2)	B015: Tempo Pad

## Výběr programů, kombinací a dalších zvuků

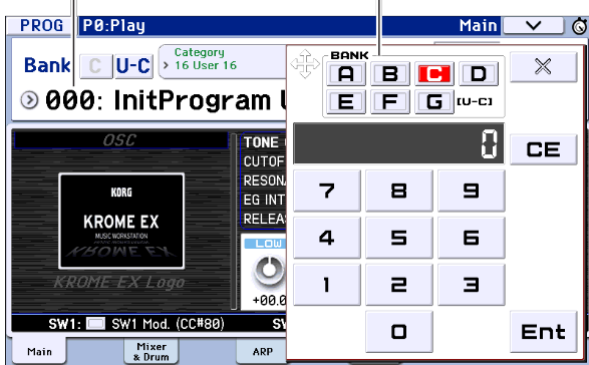
- Stiskem tlačítka Program Bank nahoře vlevo, na stránce Program mode P0: Play přepnete banky.

Tlačítka Program Bank



- Pokud stisknete 2x „Program Select“ (v režimu Program, Combination nebo Sequencer mode), popř. „Combination Select“ (v režimu Combination mode) rychle za sebou, objeví se banka a číslo padu Select. Stiskem tlačítka BANK zvolíte banku. Programová banka se přepne z U–A až U–F (bank U) a v bance A–F s každým stiskem tlačítka BANK.

Program Select Bank and number select pad

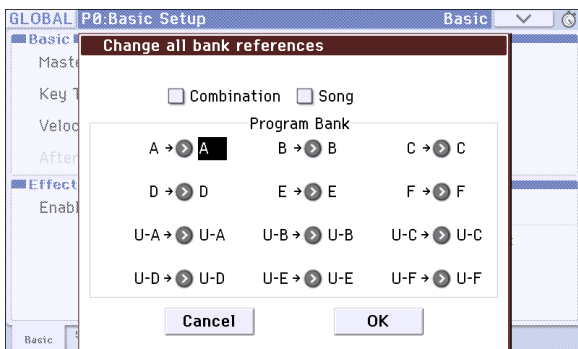


## Funkce Write, Copy, Load a MIDI Dump

V každém dialogovém boxu pro Write Program, Write Combination, nebo s Copy, Load a MIDI Dump souvisejícími funkcemi, zvolíte banku a konkrétní funkci.

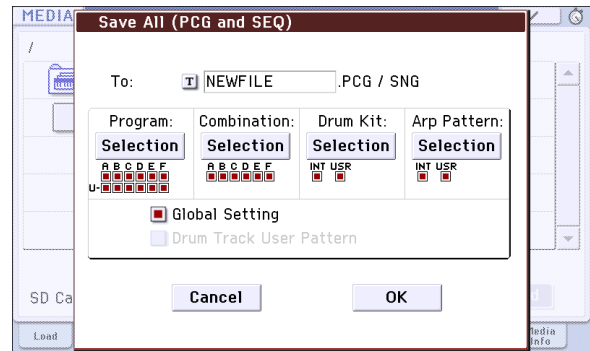
### Change all bank references

Příkazem „Change all bank references“ v menu režimu Global mode, můžete změnit programové banky, nastavené pro více timbrálů v kombinacích, i pro stopy songů, vše najednou.



## Pro funkce, související s Save PCG

Příkazem Save v menu režimu Media mode, zvolíte banku programů nebo kombinací pro uložení.



## Výběr bicí sady

### Přiřazení bicích sad programu

- V režimu Program mode P1: Na stránce Basic/Controllers–Program Basic nastavte parametr „Oscillator Mode“ na Double Drums.

Režim Oscillator mode



- V režimu Program mode P2: Na stránkách OSC/Pitch– OSC1 Setup a OSC2 Setup, volíte bicí sady v „Drum Kit Select.“

Drum Kit Select

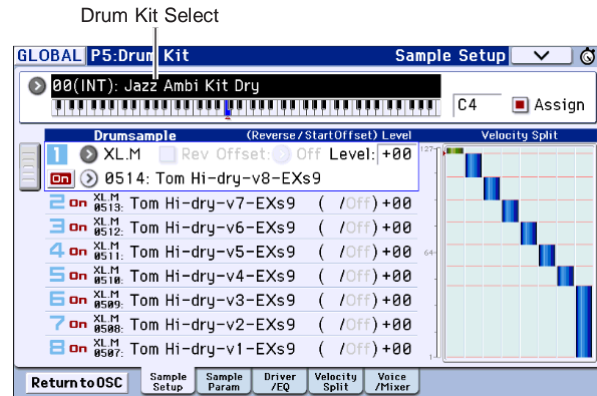


### Nastavení hodnot

- Stiskem vyjetého tlačítka (↻) vlevo, vybíráte ze seznamu.
- Zvolte hodnotu (editací buňky), a numerickými klávesami nebo kolečkem VALUE vyberte hodnotu.
- Klikněte 2x rychle za sebou na hodnotu (editované buňky), zobrazí se pad a zvolíte číslo.

## Úprava bicí sady

1. V režimu Global mode P5: Na stránce Drum Kit–Sample Setup, zvolte bicí sadu pomocí „Drum Kit Select.”



Viz str. 4, jak nastavit hodnoty.

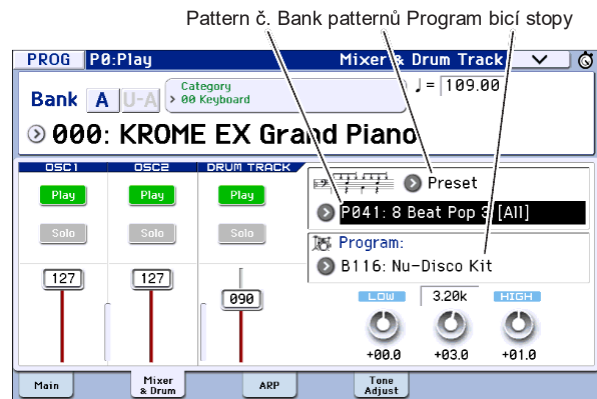
## Funkce Write, Copy, Load a MIDI Dump

V každém dialogovém boxu pro zápis bicích sad, ale také s Copy, Load a MIDI Dump souvisejícími funkcemi, vyberte bicí sady a spusťte jednotlivé funkce.

## Výběr patternu bicí stopy

### Přirazení patternu bicí stopy programu

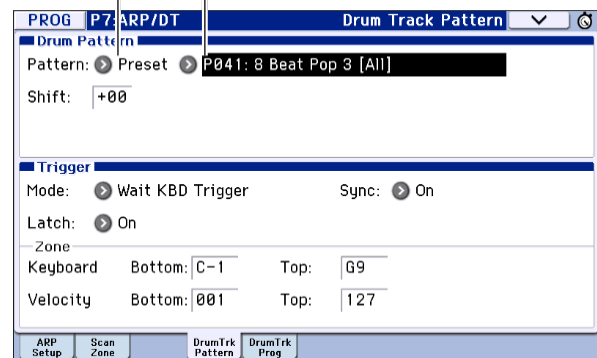
- Na stránce Program mode P0: Play–Mixer & Drum Track zvolte „Pattern Bank” a „Pattern No.”



Jak to udělat jinak:

- Na stránce Program mode P7: ARP/DT– Drum Track Pattern vyberte „Pattern Bank” a „Pattern No.”

Banka patternů Pattern č.

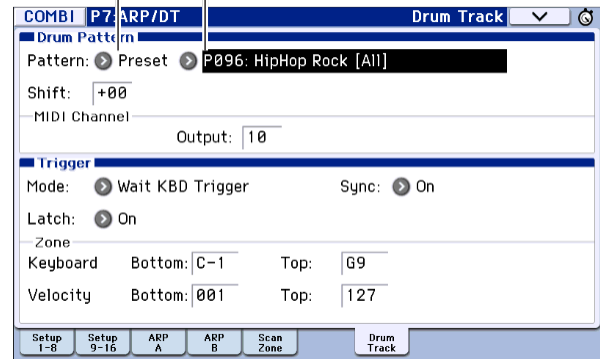


Viz str. 4, jak nastavit hodnoty.

### Přirazení patternu bicí stopy kombinaci nebo songu

- Na stránce Combination mode P7: ARP/DT– Drum Track vyberte „Pattern Bank” a „Pattern No.”
- Na stránce Sequencer mode P7: ARP/DT– Drum Track vyberte „Pattern Bank” a „Pattern No.”

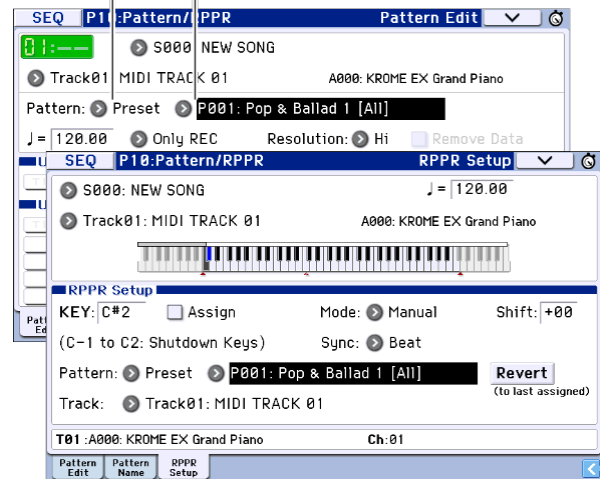
Banka patternů Pattern č.



### Přirazení patternu pro RPPR, výběrem patternu pro song

- Na stránce Sequencer mode P10: Pattern/RPPR vyberte „Pattern Bank” a „Pattern No.”

Banka patternů Pattern č.



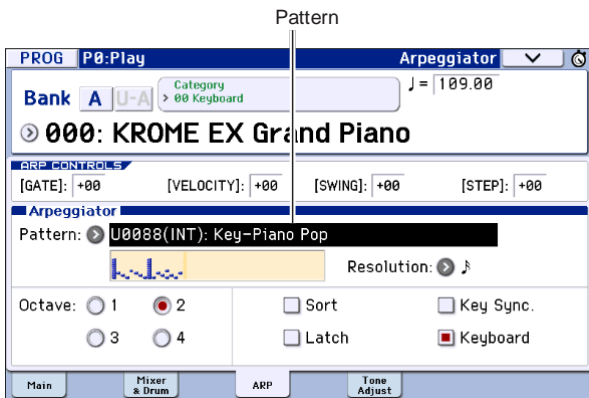
### Pro funkce Convert, Copy, Load a MIDI Dump

V každém dialogovém boxu pro Convert to Drum Track Pattern, ale také související s funkcemi Copy, Load and MIDI Dump, vyberte pattern bicí stopy a spusťte jednotlivé funkce.

## Výběr patternu arpeggia

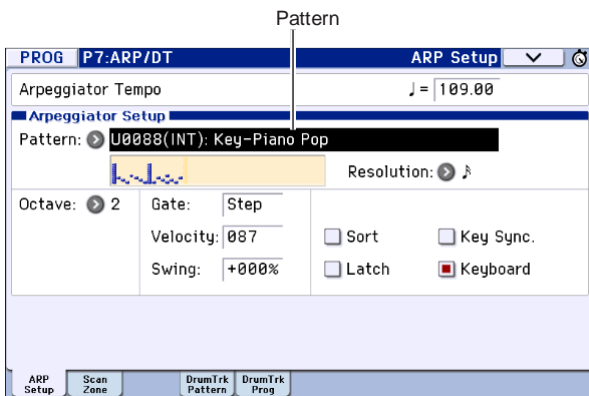
### Přirazení patternu arpeggia programu

- Na stránce Program mode P0: Play– Arpeggiator vyberte „Pattern.“



Jak to udělat jinak:

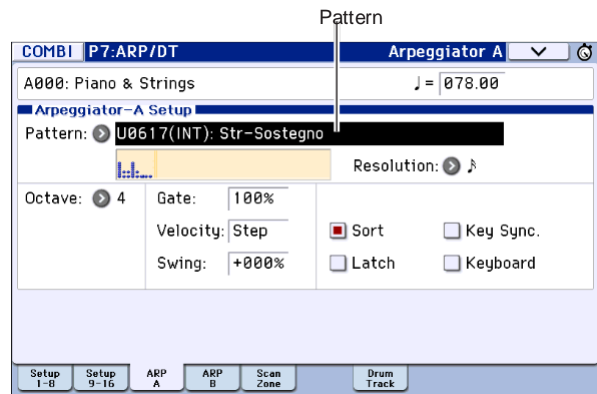
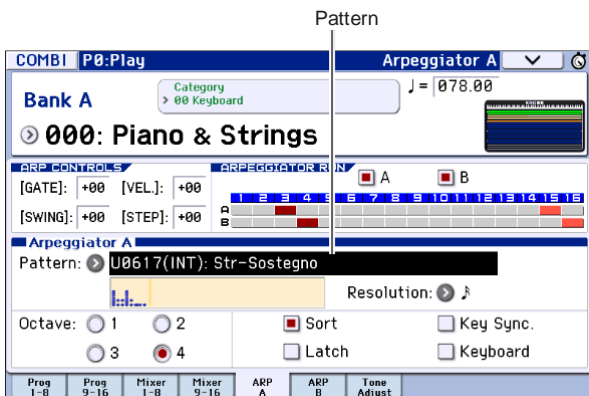
- Na stránce Program mode P7: ARP DT– ARP Setup vyberte „Pattern.“



Viz str. 4, jak nastavit hodnoty.

### Přirazení patternu arpeggia kombinaci nebo songu

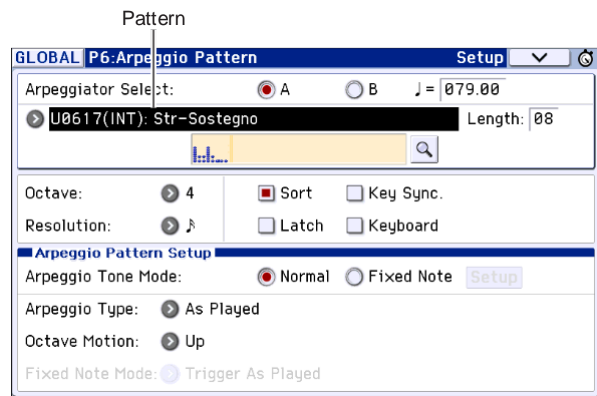
- Na stránce Combination mode P0: Play, P7: ARP/DT– Arpeggiator A, nebo Arpeggiator B, vyberte „Pattern.“
- Na stránce Sequencer mode P0: Play, P7: ARP/DT– Arpeggiator A, nebo Arpeggiator B, vyberte „Pattern.“



*Pozn.:* „Arpeggiator Assign“ a „Arpeggiator Run A, B“ v režimu Combination mode nebo Sequencer mode P7: Nastavte na stránky ARP/DT– ARP Setup T01–08 a ARP Setup T09–16. Podrobnosti najdete v Uživatelském KROME a v Parameter Guide.

### Úpravy patternu arpeggia

1. V režimu Global mode P6: Na stránce Arpeggio Pattern– Setup, vyberte „Pattern.“



Viz str. 4, jak nastavit hodnoty.

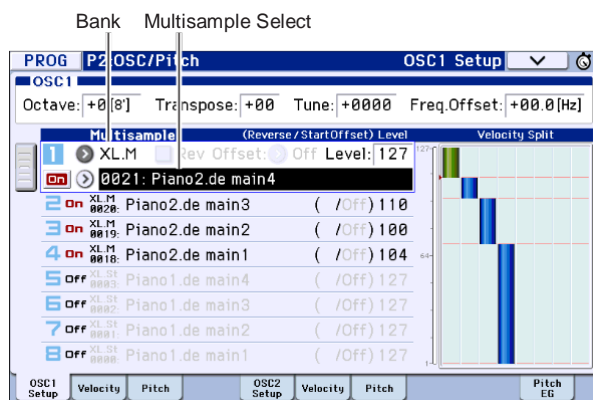
### Funkce Write, Copy, Load a MIDI Dump

V každém dialogovém boxu pro zápis arpeggio patternů, ale také s Copy, Load and MIDI Dump souvisejícími funkcemi, zvolte Arpeggio pattern a spusťte jednotlivé funkce.

## Výběr multisamplů

### Přiřazení multisamplu programu

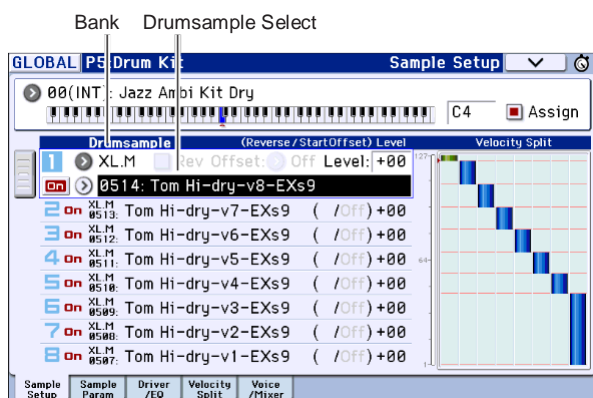
1. V režimu Program mode P1: Na stránce Basic/Controllers–Program Basic nastavte parametr „Oscillator Mode“ na Single nebo Double.
2. V režimu Program mode P2: Na stránkách OSC/Pitch–OSC1 Setup a OSC2 Setup, zvolte „Bank“ a „Multisample Select.“



## Výběr bicích samplů

### Přiřazení bicích samplů bicí sadě

- Na stránce Global mode P5: Drum Kit–Sample Setup vyberte „Bank“ a „Drumsample Select.“



## Appendix

### Dumping datových přenosů

#### Přenos

Tabulka níže udává velikost dat pro dumping a potřebnou dobu (přes MIDI).

Vybere typ dat pro dumping	Velikost dat (bytes)	Doba, potřebná přes MIDI (v sec.)	Doba, potřebná přes USB-MIDI (v sec)*1
Program All	3307512	1058,2	8
Program Bank	275626	88,2	0,54
Program Single	2177	0,7	0,01
Combination All	2306772	738	5,6
Combination Bank	384462	123	0,75
Combination Single	3027	1	0,01
Drum Kit All	2297050	736	5,6
Drum Kit Single	28723	9,2	0,06
Arpeggio Pattern All	527237	169	1,3
Arpeggio Pattern Single	508	0,2	0,01
Globální nastavení	19835	6,4	0,04
Sekvencer	23505... 1955439	7,5. 625,7	0,04. 3,93
Drum Track Pattern All	50060... 795060	16. 254,4	0,06. 1,59
Drum Track Pattern Single	60. 740080	0,02. 236,8	0,01. 1,48

\*1: Doby pro USB-MIDI dumping, uvedené zde platí, když je KROME EX připojený do počítače přes USB 2.0 port. Potřebná doba závisí na systému v počítači, který používáte.

*Pozn.:* Delší dobu bude vyžadovat, jestliže data songu obsahují události SysEx, jelikož ty se musí nejprve zkonvertovat.

### Vzájemná kompatibilita souborů mezi KROME a KROME EX

KROME EX umí konvertovat a načítat soubory .PCG a .SNG (KROME formát). Když načítáte songy, vytvořené v KROME, do KROME EX, načtěte jak soubory .SNG, tak i .PCG soubory, vytvořené v KROME.

Na druhou stranu, KROME nemůže načíst soubory .PCG a .SNG ve formátu KROME EX. Uložte data songu v souborech .SNG jako standardní MIDI soubor (SMF formát), chcete-li tato data načíst do KROME.

### Nekompatibilita zvukového editoru KROME

KROME Editor/Plug-in Editor pro KROME EX nelze použít. Krom toho, Editor/Plug-in Editor pro KROME EX není dostupný.



# KROME EX MIDI IMPLEMENTATION

November .07 .18

Consult your local Korg dealer for more information on MIDI System Exclusive Implementation.

## 1. TRANSMITTED DATA

1-1 CHANNEL MESSAGES				[H] :Hex, [D] :Decimal	[E] :Hex, [D] :Decimal
[Status]	Second	Third	Description ( Transmitted by ... )		
[Hex]	[H] [D]	[H] [D]	[H]	[Hex]	[D]
Bn	kk (kk)	40	(64)	Mute Off	*1   A
Bn	kk (kk)	vv	(vv)	Mute On (vv)=1-127	*1   A
An	kk (kk)	vv	(vv)	Poly Key Pressure	0
Bn	00 (00)	mm	(mm)	Bank Select (MSB)	*2   FB
Bn	01 (01)	vv	(vv)	Modulation	
Bn	02 (02)	vv	(vv)	Modulation2	
Bn	04 (04)	vv	(vv)	Foot Pedal	C
Bn	05 (05)	vv	(vv)	Foot Pedal2	C
Bn	05 (05)	vv	(vv)	Portamento Time	C
Bn	07 (07)	vv	(vv)	Knob/Fd1 - Porta-Time, S Chg	C
Bn	07 (07)	vv	(vv)	Volume	C
Bn	08 (08)	vv	(vv)	Knob/Fd1 - Volume, S/C Chg	C
Bn	0A (0A)	vv	(vv)	Post FX Rampot	C
Bn	0A (0A)	vv	(vv)	Knob/Fd1 - FX Pan, S Chg	C
Bn	0B (0B)	vv	(vv)	Expression	C
Bn	0B (0B)	vv	(vv)	Knob/Fd1 - Expression	C
Bn	0C (0C)	vv	(vv)	Effect Control 1	C
Bn	0C (0C)	vv	(vv)	Knob/Fd1 - FX Control1	C
Bn	0D (0D)	vv	(vv)	Effect Control 2	C
Bn	0D (0D)	vv	(vv)	Knob/Fd1 - FX Control2	C
Bn	0E (0E)	vv	(vv)	ARP ON/OFF, ASW	*3   C
Bn	10 (10)	vv	(vv)	Multi Purpose Ctrl1 ( ASW/Pd1 )	C
Bn	10 (10)	vv	(vv)	Knob - Knob Mod1	C
Bn	11 (11)	vv	(vv)	Multi Purpose Ctrl2 ( ASW/Pd1 )	C
Bn	11 (11)	vv	(vv)	Knob - Knob Mod2	C
Bn	12 (12)	vv	(vv)	Multi Purpose Ctrl3 ( ASW/Pd1 )	C
Bn	12 (12)	vv	(vv)	Knob - Knob Mod3	C
Bn	13 (13)	vv	(vv)	Multi Purpose Ctrl4 ( ASW/Pd1 )	C
Bn	13 (13)	vv	(vv)	Knob - Knob Mod4	C
Bn	15 (15)	vv	(vv)	Knob - Knob Mod5	C
Bn	16 (16)	vv	(vv)	Knob - Knob Mod6	C
Bn	16 (16)	vv	(vv)	ARP Knob1 GATE, ASW/Pd1	*3   C
Bn	17 (17)	vv	(vv)	ARP Knob2 VELOCITY, ASW/Pd1	*3   C
Bn	17 (17)	vv	(vv)	ARP Knob3 SWING, ASW/Pd1	*3   C
Bn	18 (18)	vv	(vv)	ARP Knob4 STEP, ASW/Pd1	*3   C
Bn	19 (19)	vv	(vv)	Bank Select (LSB)	*2   FB
Bn	20 (20)	bb	(bb)	BANK keys, Prog/Comb1 change	
Bn	40 (40)	vv	(vv)	Dampsr	C
Bn	41 (41)	00/7F	(00/127)	Portamento Off/On	C
Bn	42 (42)	00/7F	(00/127)	Portamento Off/On	C
Bn	43 (43)	vv	(vv)	Soft Pedal	C
Bn	43 (43)	vv	(vv)	ASW - Soft	C
Bn	46 (46)	vv	(vv)	Sound Controller 1	C
Bn	47 (47)	vv	(vv)	Knob - F/A Sustain	C
Bn	48 (48)	vv	(vv)	Sound Controller 2	C
Bn	48 (48)	vv	(vv)	Knob TONE2, Knob - Resonance, ASW/Pd1	C
Bn	49 (49)	vv	(vv)	Sound Controller 3	C
Bn	49 (49)	vv	(vv)	Knob TONE4, Knob - F/A Release, ASW/Pd1	C
Bn	4A (4A)	vv	(vv)	Sound Controller 4	C
Bn	4A (4A)	vv	(vv)	Knob - F/A Attack	C
Bn	4B (4B)	vv	(vv)	Sound Controller 5	C
Bn	4B (4B)	vv	(vv)	Knob TONE1, Knob - Filter Cutoff, ASW/Pd1	C
Bn	4B (4B)	vv	(vv)	Knob - F/A Decay	C
Bn	4C (4C)	vv	(vv)	Sound Controller 6	C
Bn	4C (4C)	vv	(vv)	Knob - F/A Decay	C
Bn	4D (4D)	vv	(vv)	Sound Controller 7	C
Bn	4D (4D)	vv	(vv)	Knob - Pitch LFO1 Spd	C
Bn	4E (4E)	vv	(vv)	Sound Controller 8	C
Bn	4E (4E)	vv	(vv)	Knob - Pitch LFO1 Dep	C
Bn	4F (4F)	vv	(vv)	Sound Controller 9	C
Bn	4F (4F)	vv	(vv)	Knob - Pitch LFO1 Dly	C
Bn	4F (4F)	vv	(vv)	Sound Controller 10 ( Knob TONE3, Knob - Filter EG Int, ASW/Pd1 )	C
Bn	50 (50)	00/7F	(00/127)	Multi Purpose Ctrl15 ( SW1/Knob - SW1 Mod. )	C
Bn	51 (51)	00/7F	(00/127)	Multi Purpose Ctrl16 ( SW2/Knob - SW2 Mod. )	C
Bn	52 (52)	00/7F	(00/127)	Multi Purpose Ctrl17 ( ASW/Knob - Foot SW )	C
Bn	53 (53)	vv	(vv)	Multi Purpose Ctrl18 ( Knob - MIDI CC#43 )	C
Bn	53 (53)	vv	(vv)	Effect 1 Depth	C
Bg	5C (5C)	00/7F	(00/127)	Effect 2 Depth	C
Bg	5C (5C)	vv	(vv)	( All Inset FX Off/On )	C
Bg	5D (5D)	00/7F	(00/127)	Effect 3 Depth	C
Bg	5E (5E)	00/7F	(00/127)	Effect 4 Depth	C
Bg	5E (5E)	vv	(vv)	( Master FX1/2 Off/On )	C
Bg	5F (5F)	00/7F	(00/127)	Effect 5 Depth	C
Bn	5C (5C)	vv	(vv)	( Total FX Off/On )	C
Bn	5C (5C)	vv	(vv)	Control (cc)=0-119 ( Sequencer data )	C
Bn	5C (5C)	vv	(vv)	Control (cc)=0-119 ( Knob - MIDI CC#00-119 )	C
Bn	5C (5C)	vv	(vv)	Control (cc)=0-119 ( Knob - MIDI CC#00-119 )	C
Cn	5P (5P)	--	--	Program Change	*2   P
Cn	5P (5P)	--	--	Channel Pressure	C
Cn	5P (5P)	--	--	After Touch	C
Bn	5B (5B)	bb	(bb)	Bank Change	C
Bn	5B (5B)	bb	(bb)	Bank Change	C

FD1 : Assignable Foot Pedal  
 ASW : Assignable Foot Switch  
 Knob : Realtime Control Knob 1,2,3,4

S Chg : Transmitted when change a Song No. (Seq. mode). (Status = EXT, EX2, BTH)  
 C/S Chg : Transmitted when change a Combination or Song No. (Seq. mode). (Status = EXT, EX2 or BTH)

n : MIDI Channel No. (0 - 15) ----- Usually Global Channel.  
 When in Combination/Sequencer mode, each timbre's/track's channel. (Status = EXT, EX2 or BTH)

g : Always Global Channel No. (0 - 15)  
 ENA - A : Always Enabled.  
 C : Enabled when Enable Control Change in Global mode is checked.  
 P : Enabled when Enable Program Change in Global mode is checked.  
 FB : Enabled when Enable Program and Bank Change in Global mode is checked.  
 T : Enabled when Enable After Touch in Global mode is checked.  
 Q : Enabled when Sequencer is playing (transmit), recording (receive).

\*1 : kk - 3A - 108 : KROME EX 61keys (61keys + Transpose)  
 - 12 - 108 : KROME EX 73keys (73keys + Transpose)  
 - 09 - 120 : KROME EX 83keys (83keys + Transpose)  
 - 00 - 127 : Sequencer

\*2 : Program  
 Bank A 000 - 127 : Bank  
 B 000 - 127 : Bank  
 C 000 - 127 : Bank  
 D 000 - 127 : Bank  
 E 000 - 127 : Bank  
 F 000 - 127 : Bank  
 U-A 000 - 127 : Bank  
 U-B 000 - 127 : Bank  
 U-C 000 - 127 : Bank  
 U-D 000 - 127 : Bank  
 U-E 000 - 127 : Bank  
 U-F 000 - 127 : Bank  
 CM 001 - 128 : CM  
 9(1)-(9) 001 - 128 : 9(G) 001 - 128 :

\*3 : When CC# by "CC Default" is assigned to the ARP Controllers in Global Mode.  
 Reset Controller MIDI Assign = CC Default  
 ARP ON/OFF :CC#14  
 ARP Knob1 GATE :CC#22  
 ARP Knob2 VELOCITY :CC#23  
 ARP Knob3 SWING :CC#24  
 ARP Knob4 STEP :CC#25

1-2. SYSTEM COMMON MESSAGES

[Status]	Second	Third	[H] [D]	[H] [D]	Description ( Transmitted when )
[Hex]	[H] [D]	[H] [D]	[H]	[D]	
F2	ss (ss)	tt (tt)			Song Position Pointer ss : Least significant [LSB] tt : Most significant [MSB]
F3	ss (ss)				Song Select (Song or Cue List is selected) ss : Song (0-127)

Transmits Song Position Pointer message when in Sequencer mode. (Internal Clock)  
 Transmits Song Select message when in Sequencer mode.

\*4 : For example, if time signature is 4/4 or 8/8, tt,ss = 00,10 means one measure.

1-3 SYSTEM REALTIME MESSAGES

Status[Hex]	Description ( Transmitted when ... )
FB	Timing Clock ( Always in Prog/Combi/Seg/Global mode ) *5
FA	Start ( START in Seg mode ) *5
FE	Continue ( Continue STBRT in Seg mode ) *5
FC	Stop ( STOP in Seg mode ) *5
FE	Active Sensing ( Always ) *6

\*5 Transmits these messages when MIDI Clock in Global mode is Internal.  
 \*6 Transmits this message when MIDI Clock in Global mode is External.

1-4 SYSTEM EXCLUSIVE

1-4-1 UNIVERSAL SYSTEM EXCLUSIVE MESSAGE ( NON REALTIME )  
 DEVICE INQUIRY REPLY ( Transmits when received a INQUIRY MESSAGE REQUEST )  
 [ F0, 7E, 09, 06, 02, 42, 52, 01, mm, 00, vv, ww, xx, 00, FF ] 3rd byte 9 : Global Channel  
 6th byte 42 : KORG ID  
 7th byte 52 : KROME EX series ID LSB  
 8th byte 01 : KROME EX series ID MSB  
 9th byte mm : KROME EX 61Keys member code mm = 0E  
 KROME EX 73Keys member code mm = 05  
 KROME EX 88Keys member code mm = 0E  
 KROME EX 88Keys member code mm = 17  
 11th byte vv : System Version 1st ( 1 - )  
 12th byte ww : System Version 2nd ( 0 - )  
 13th byte xx : System Version 3rd ( 0 - )  
 ( i.e. Version 1.0.2 : vv=01, ww=00, xx=02 )

1-4-2 UNIVERSAL SYSTEM EXCLUSIVE MESSAGES ( REALTIME )

Master Volume  
 [ F0, 7F, 09, 04, 01, vv, mm, FF ]  
 3rd byte 9 : Global Channel  
 6th byte vv : Value (LSB)  
 7th byte mm : Value (MSB)  
 mm, vv = 00, 00 - 7F, 7F : Min - Max

2. RECOGNIZED RECEIVE DATA

2-1 CHANNEL MESSAGES [H] : Hex, [D] : Decimal

[Hex]	[H]	[D]	[H]	[D]	Description ( Use ..... )	[Hex]
8a	8a	(8a)	xx	(xx)	Note Off	A
9a	9a	(9a)	(00)	(00)	Note On (vv) = 1-127	A
aa	aa	(aa)	(00)	(00)	Poly Key Pressure (as AMS)	7, 0
ba	ba	(ba)	xx	(xx)	Bank Select (MSB) (for Prog/Combi change)	*1 P
ca	ca	(ca)	xx	(xx)	Modulation (as Joy Stick "Y")	C
da	da	(da)	xx	(xx)	Foot Pedal (as AMS & FX Inmod Src = Foot Pedal)	C
ea	ea	(ea)	vv	(vv)	Fortamento Time (for REC edit)	C
fa	fa	(fa)	vv	(vv)	Data Entry (MSB) (for Post IFX Pageout control)	*21 C
ga	ga	(ga)	vv	(vv)	Volume	C
ha	ha	(ha)	vv	(vv)	Balance Control	C
ia	ia	(ia)	vv	(vv)	Expression	C
ja	ja	(ja)	vv	(vv)	Effect Control 1 (as FX Inmod Src = Fx Control)	C
ka	ka	(ka)	vv	(vv)	Effect Control 2 (as FX Inmod Src = Fx Control)	C
la	la	(la)	vv	(vv)	Effect Control 3 (as APP ON/OFF)	*41 C
ma	ma	(ma)	vv	(vv)	Multi Purpose Ctrl1 (as AMS & FX Inmod Src = Ribbon CC#16)	C
na	na	(na)	vv	(vv)	Multi Purpose Ctrl2 (as AMS & FX Inmod Src = Knob Mod1)	C
oa	oa	(oa)	vv	(vv)	Multi Purpose Ctrl3 (as AMS & FX Inmod Src = Value Slider CC#18)	C
pa	pa	(pa)	vv	(vv)	Multi Purpose Ctrl4 (as AMS & FX Inmod Src = Knob Mod2)	C
qa	qa	(qa)	vv	(vv)	Multi Purpose Ctrl5 (as AMS & FX Inmod Src = Knob Mod3)	C
ra	ra	(ra)	vv	(vv)	Multi Purpose Ctrl6 (as AMS & FX Inmod Src = Knob Mod4)	C
sa	sa	(sa)	vv	(vv)	Multi Purpose Ctrl7 (as APP Knob GATE)	*41 C
ta	ta	(ta)	vv	(vv)	Multi Purpose Ctrl8 (as APP Knob VELOCITY)	*41 C
ua	ua	(ua)	vv	(vv)	Multi Purpose Ctrl9 (as APP Knob SWING)	*41 C
va	va	(va)	vv	(vv)	Multi Purpose Ctrl10 (as APP Knob STEP)	*41 C
wa	wa	(wa)	vv	(vv)	Bank Select (LSB) (for Prog / Combi change)	*1 P
xa	xa	(xa)	vv	(vv)	Data Entry (LSB) (for REC edit)	C
ya	ya	(ya)	vv	(vv)	Hold	C
za	za	(za)	vv	(vv)	Foot Pedal (as Damper)	C
aa	aa	(aa)	vv	(vv)	Soft Pedal	C
ba	ba	(ba)	vv	(vv)	Sustain Level control (for Sustain Level control)	C
ca	ca	(ca)	vv	(vv)	Resonance control (for Resonance control)	C
da	da	(da)	vv	(vv)	Release Time control (for Release Time control)	C
ea	ea	(ea)	vv	(vv)	Attack Time control (for Attack Time control)	C
fa	fa	(fa)	vv	(vv)	Filter Cutoff control (for Filter Cutoff control)	C
ga	ga	(ga)	vv	(vv)	Decay Time control (for Decay Time control)	C
ha	ha	(ha)	vv	(vv)	LFO1 Speed control (for LFO1 Speed control)	C
ia	ia	(ia)	vv	(vv)	LFO1 Pitch Depth control (for LFO1 Pitch Depth control)	C
ja	ja	(ja)	vv	(vv)	LFO1 Relay control (for LFO1 Relay control)	C
ka	ka	(ka)	vv	(vv)	LFO2 Speed control (for LFO2 Speed control)	C
la	la	(la)	vv	(vv)	LFO2 Pitch Depth control (for LFO2 Pitch Depth control)	C
ma	ma	(ma)	vv	(vv)	LFO2 Relay control (for LFO2 Relay control)	C
na	na	(na)	vv	(vv)	Multi Purpose Ctrl11 (as AMS & FX Inmod Src = SW 1)	C
oa	oa	(oa)	vv	(vv)	Multi Purpose Ctrl12 (as AMS & FX Inmod Src = SW 2)	C
pa	pa	(pa)	vv	(vv)	Multi Purpose Ctrl13 (as AMS & FX Inmod Src = Foot Switch)	C
qa	qa	(qa)	vv	(vv)	Multi Purpose Ctrl14 (as AMS & FX Inmod Src = CC#8)	C
ra	ra	(ra)	vv	(vv)	Multi Purpose Ctrl15 (as AMS & FX Inmod Src = CC#8)	C
sa	sa	(sa)	vv	(vv)	Multi Purpose Ctrl16 (as AMS & FX Inmod Src = CC#8)	C
ta	ta	(ta)	vv	(vv)	Multi Purpose Ctrl17 (as AMS & FX Inmod Src = CC#8)	C
ua	ua	(ua)	vv	(vv)	Multi Purpose Ctrl18 (as AMS & FX Inmod Src = CC#8)	C
va	va	(va)	vv	(vv)	Effect 1 Depth (for Send 1 Level control)	C
wa	wa	(wa)	vv	(vv)	Effect 2 Depth (for All Insert FX Off/On)	C
xa	xa	(xa)	vv	(vv)	Effect 3 Depth (for Send 1 Level control)	C
ya	ya	(ya)	vv	(vv)	Effect 4 Depth (for Master FX1, 2 Off/On)	C
za	za	(za)	vv	(vv)	Effect 5 Depth (for Total FX Off/On)	C
aa	aa	(aa)	vv	(vv)	Data Increment (for REC edit)	C
ba	ba	(ba)	vv	(vv)	Data Decrement (for REC edit)	C
ca	ca	(ca)	vv	(vv)	RPN Param No. (LSB) (for RPN select)	*31 C
da	da	(da)	vv	(vv)	RPN Param No. (MSB) (for RPN select)	*31 C
ea	ea	(ea)	vv	(vv)	Control data (for Seq. recording (cc) = 0-119)	C, 0
fa	fa	(fa)	vv	(vv)	All Sound Off	C
ga	ga	(ga)	vv	(vv)	Reset All Controllers	C
ha	ha	(ha)	vv	(vv)	Local Control Off/On (00/127)	C
ia	ia	(ia)	vv	(vv)	All Notes Off	A
ja	ja	(ja)	vv	(vv)	Omnimode Off	A
ka	ka	(ka)	vv	(vv)	Omnimode On	A
la	la	(la)	vv	(vv)	Mono Mode On	A
ma	ma	(ma)	vv	(vv)	Mono Mode Off	A
na	na	(na)	vv	(vv)	Poly mode On	A
oa	oa	(oa)	vv	(vv)	Poly mode Off	A
pa	pa	(pa)	vv	(vv)	Program Change (for Prog/Combi change)	*1 P
qa	qa	(qa)	vv	(vv)	Channel Pressure	C
ra	ra	(ra)	vv	(vv)	Bank Change	C

2-2 SYSTEM COMMON MESSAGES

[Status]	Second	Third	[H] :Hex, [D] :Decimal	Description ( Use for .... )
[Hex]	[H]	[D]	[H]	[D]
F2	as	tt	(tt)	Song Position Pointer ( Location ) as : Least significant [LSB] tt : Most significant [MSB]
F3	ss			Song Select (Song or Cue list select) ss : Song(0-127) No.

Receive when in Sequencer mode.

2-3 SYSTEM REALTIME MESSAGES

[Status]	[Hex]	Description ( Use for.... )
F8	Timing Clock ( Tempo, AMS & FX Mod Src )	
FA	Start ( Seq Start & Arpeggiator Control )	
FB	Continue ( Seq Continue start & Arpeggiator Control )	
FC	Stop ( Seq Stop & Arpeggiator Control )	
FE	Active Sensing ( MIDI Connect check )	

\*5 Receive when MIDI Clock in Global mode is External MIDI.  
\*6 Receive when MIDI Clock in Global mode is External MIDI, and Receive Ext. Realtime Commands in Global mode is checked.

2-4 SYSTEM EXCLUSIVE

2-4-1 UNIVERSAL SYSTEM EXCLUSIVE MESSAGE ( NON REALTIME )  
DEVICE INQUIRY ( When received this message, transmits INQUIRY MESSAGE REPLY )  
[ F0, 7E, nn, 06, 01, F7 ] 3rd byte nn : Channel = 0 - F : Global Channel  
= 7F : Any Channel

2-4-2 UNIVERSAL SYSTEM EXCLUSIVE MESSAGES ( REALTIME )

Master Volume  
[ F0, 7F, 09, 04, 01, vv, mm, F7 ] 3rd byte g : Global Channel  
6th byte vv : Value [LSB]  
7th byte mm : Value [MSB]  
mm, vv = 00, 00 - 7F, 7F : Min - Max

Master Balance  
[ F0, 7F, 09, 04, 02, vv, mm, F7 ] 3rd byte g : Global Channel  
6th byte vv : Value [LSB]  
7th byte mm : Value [MSB]  
mm, vv = 00, 00 : Left, 40, 00 : Center, 7F, 7F : Right

Master Coarse Tune ( Control Transpose (chromatic step) in Global )  
[ F0, 7F, 09, 04, 04, vv, mm, F7 ] 3rd byte g : Global Channel  
6th byte vv : Value [LSB]  
7th byte mm : Value [MSB]  
mm, vv = 34, 00 : -12, 40, 00 : +12

AMS : Alternate Modulation Source  
FX Dmod Src : Effect Dynamic Modulation Source  
n : MIDI Channel No. (0 - 15) \*\*\*\*\* Usually Global Channel.  
g : When in Combination/Sequencer mode, each timbre/s/track's channel. (Status is INT or BTH)  
x : Always Global Channel No. (0 - 15)  
a : Random  
ENA : Same as Transmitted data

\*1 : When Bank Map in Global mode is KORGE;  
MIDI In [Hex] Program Combination  
mm, bb, PP = 00, 00, 00 - 7F : Bank A 000 - 127 : Bank A 000 - 127  
00, 01, 00 - 7F : Bank B 000 - 127 : Bank B 000 - 127  
00, 02, 00 - 7F : Bank C 000 - 127 : Bank C 000 - 127  
00, 03, 00 - 7F : Bank D 000 - 127 : Bank D 000 - 127  
00, 04, 00 - 7F : Bank E 000 - 127 : Bank E 000 - 127  
00, 05, 00 - 7F : Bank F 000 - 127 : Bank F 000 - 127  
00, 06, 00 - 7F : U-A 000 - 127 : U-A 000 - 127  
00, 07, 00 - 7F : U-B 000 - 127 : U-B 000 - 127  
00, 08, 00 - 7F : U-C 000 - 127 : U-C 000 - 127  
00, 09, 00 - 7F : U-D 000 - 127 : U-D 000 - 127  
00, 0A, 00 - 7F : U-E 000 - 127 : U-E 000 - 127  
00, 0B, 00 - 7F : U-F 000 - 127 : U-F 000 - 127  
79, 00, 00 - 7F : GM 001 - 128 : GM 001 - 128  
79, 01-09, 00 - 7F : g(1)-g(9) 001 - 128 : g(1)-g(9) 001 - 128  
78, 00, 00 - 7F : g(d) 001 - 128 : g(d) 001 - 128  
38, 00, 00 - 7F : GM 001 - 128 : GM 001 - 128  
3E, 00, 00 - 7F : g(d) 001 - 128 : g(d) 001 - 128

When Bank Map in Global mode is GM(2);  
MIDI In [Hex] Program Combination  
mm, bb, PP = 3F, 00, 00 - 7F : Bank A 000 - 127 : Bank A 000 - 127  
3F, 01, 00 - 7F : Bank B 000 - 127 : Bank B 000 - 127  
3F, 02, 00 - 7F : Bank C 000 - 127 : Bank C 000 - 127  
3F, 03, 00 - 7F : Bank D 000 - 127 : Bank D 000 - 127  
3F, 04, 00 - 7F : Bank E 000 - 127 : Bank E 000 - 127  
3F, 05, 00 - 7F : Bank F 000 - 127 : Bank F 000 - 127  
3F, 06, 00 - 7F : U-A 000 - 127 : U-A 000 - 127  
3F, 07, 00 - 7F : U-B 000 - 127 : U-B 000 - 127  
3F, 08, 00 - 7F : U-C 000 - 127 : U-C 000 - 127  
3F, 09, 00 - 7F : U-D 000 - 127 : U-D 000 - 127  
3F, 0A, 00 - 7F : U-E 000 - 127 : U-E 000 - 127  
3F, 0B, 00 - 7F : U-F 000 - 127 : U-F 000 - 127  
79, 00, 00 - 7F : GM 001 - 128 : GM 001 - 128  
79, 01-09, 00 - 7F : g(1)-g(9) 001 - 128 : g(1)-g(9) 001 - 128  
78, 00, 00 - 7F : g(d) 001 - 128 : g(d) 001 - 128  
38, 00, 00 - 7F : GM 001 - 128 : GM 001 - 128  
3E, 00, 00 - 7F : Mute (KORGE MUTE) : Mute (KORGE MUTE)

\*2 : When in Program mode, Global channel.  
When in Combination/Sequencer mode, each IFX's channel.

\*3 : r = 0 : Pitch Bend Sensitivity ( Bend Range )  
= 1 : Fine Tune ( Detune )  
= 2 : Coarse Tune ( Transpose )

For drum program, both of Fine Tune and Coarse Tune affect to Detune.  
Data Entry LSB value has no effect for Pitch Bend Sensitivity and Coarse Tune.

\*4 : When CC# by "CC Default" is assigned to the ARP Controllers in Global Mode.  
n : When in Program/Combination mode, Global channel.  
When in Sequencer mode, current selected track's channel.

# Specifikace KROME EX

Pracovní teplota		0 – +40 °C	
Klaviatura	61 noty	Polovyvážená klaviatura (dynamicky citlivá, bez aftertouch) Normálně C2–C7 (nastavitelná v rozmezí [C1...C6]–[C3...C8])	
	73 noty	Polovyvážená klaviatura (dynamicky citlivá, bez aftertouch) Normálně C1–C7 (nastavitelná v rozmezí [C0...C6]–[C2...C8])	
	88 noty	NH (Natural Weighted Hammer Action) klaviatura (bez aftertouch) * NH klaviatura nabízí podobný pocit ze hry, jako na akustické piano, kde jsou dolní noty lehce podladěné a horní lehce přeladěné.	
System	EDS-X (Enhanced Definition Synthesis-eXpanded)		
Zvukový modul	Maximální polyfonie	120 hlasů max, režim Single mode 60 hlasů max, režim Double mode * Aktuální maximální polyfonie se liší podle nastavení oscilátoru, jako jsou stereo multisamplu a dynamický crossfader.	
	Preset PCM	4 GB (kalkulováno jako 48kHz, 16-bit lineární data) 728 multisamplů (včetně 44 stereo), 2 502 bicích samplů (včetně 574 stereo)	
	Programy	Oscilátor	OSC1 (Single), OSC1+2 (Double): Stereo multisamplu jsou podporovány 8 dynamické zóny na oscilátor, s přepínáním, crossfadery a vrstvami.
		Filtry	Čtyři typy směrování filtrů (single, serial, parallel, 24 dB) Dva multi-režimní filtry na oscilátor (low pass, high pass, band pass, band reject)
		Driver	Nelineární driver / hlas a posílení dolního pásma.
		EQ	3-band, s posouvateľnými středy
		Modulation	Na každý hlas dva generátory obálek (Filter & Amp), 2x LFO, 2x Key tracking generátory (Filter & Amp), a 2x AMS mix Navíc pitch EG, společný LFO a dva společné key tracking generátory
	Kombinace	16 timbrálů	Až 16timbrální klaviatura a dynamika, split/layer/crossfade a modifikace k nastavení programu pomocí funkce Tone Adjust
		Funkce Master keyboardu	Umožňuje ovládat externí MIDI zařízení
	Bicí sady	Stereo a mono bicí samplu. Dynamické přepínače ve 8 úrovních s crossfadery a nastavitelnou křivkou crossfaderu (Linear, Power, Layer).	
	Počet ... -Kombinace -Programy -Bicí sady	Uživatelské kombinace	768 kombinací/ 512 připravených
		User Programy	1 536 Programů/896 připravených
		Uživatelské bicí sady	80 Bicích sad/ 48 připravených
		Presetové programy	256 GM2 Programů + 9 GM2 Bicích Programů
	Efekty	5 Insert efektů	In-line zpracování; stereo in – stereo out.
2 Master efekty		Dva send efekty; stereo in – stereo out.	
1 Total Effect		Slouží pro kompletní zpracování hlavních výstupů, jako je kompresor, limiter a EQ; stereo in - stereo out.	
3-Band EQ na stopu		Výšky, basy a klouzavé střední pásmo. Na Program v režimu Program, na Timbre v režimu Combination (16 celkem) a na stopu v režimu Sequencer (16 celkem).	
Typy efektů		193 typů, využitelných pro inserty, master, nebo total efekty. Dvojitě efekty však nelze použít pro celkový efekt.	
Modulation		Dynamická Modulace, dva společné LFO	
Efektová řídicí sběrnice		Stereo řetězení pro limiter, gate, vokodéry, atd.	
Presety efektů		Až 32 na efekt	
Dual polyfonní arpeggiator	Režim Program mode: jeden dostupný arpeggiator. Režimy Combination a Sequencer: dva dostupné		
	5 presetových arpeggio patternů		
	1 088 user arpeggio patternů (960 připravených)		
Bicí stopa	Presetové předlohy	710 patternů (uložených společně s presetu patternů sekvenceru)	
	User patterny	1000 patternů. Patterny vytvořené v režimu Sequencer lze konvertovat na user patterny rytmické	
	Nastavení Trigger Mode / Sync / Zone je možné zadat		
Sekvencer	16 MIDI stop a 1 Master stopa		
	128 songů		
	Rozlišení: 480 ppq (dílů na čtvrtovou notu)		
	Tempo: 40.00–300.00 bpm (1/100 bpm rozlišení)		
	Až 210000 MIDI událostí		
	16 presetových, 16 user patternů songů		
	Funkce Cue List	20 cue listů. Songy lze aranžovat postupně nebo opakovaně až do 99 kroků. Cue list můžete konvertovat do songu.	
	Patterny/RPPR	710 presetů/100 user patternů (na song) RPPR (Realtime Pattern Play/ Record): 1 sada na song.	
Format	Korg formát, SMF (formáty 0 a 1) podporovány		
Media	Load, Save, Utility		
	Datové funkce (uložení a natažení MIDI System Exclusive dat)		

Kontrolery	Joystick, SW1, 2				
	Realtime kontrolery	Tlačítka SELECT	REALTIME CONTROLS (TONE/USER/ARP)		
		Ovladače 1-4	REALTIME CONTROL: Modulace v reálném čase Ovládání Arpeggia		
	Bicí stopa	Tlačítka = DRUM TRACK			
	Arpeggiator	Tlačítka = ARP			
	Za/vypnutí efektu	Tlačítka = MASTER FX, TOTAL FX			
Uživatelské rozhraní	Displej	Grafické rozhraní TouchView, 7" TFT, WVGA (800× 480 bodů), nastavitelný jas.			
	MODE	Tlačítka = COMBI, PROG, SEQ, GLOBAL, MEDIA			
	Value kontrolery	VALUE kolečko, INC/DEC tlačítka, 10-klávesový keypad, (-) tlačítko, (.) tlačítko, ENTER tlačítko, COMPARE tlačítko			
	BANK	Tlačítka = A...F			
	SEQUENCER	Tlačítka = PAUSE ( ), REW (◀), FF (▶), LOCATE (◀), REC (●), START/STOP (▶/■)			
	TEMPO	TEMPO Knob, TAP tlačítko			
	Jiné	Tlačítka WRITE, PAGE, EXIT, VOLUME knob			
Audio výstupy	Analogová	AUDIO OUTPUT L/MONO, R	1/4" TS (Mono), nesymetrický, Volume knob		
			Výstupní impedance	1.1kΩ stereo, 550Ω mono (pouze L/Mono)	
			Maximální úroveň	+16,0 dBu	
	Sluchátkový výstup			1/8" TRS (Stereo), ovladač Volume	
				Výstupní impedance	33Ω
				Maximální úroveň	60+ 60 mW @33Ω
Ovládání vstupů	DAMPER (s podporou half-damper pedálů, jakož i standardních footswitchů) ASSIGNABLE SWITCH, ASSIGNABLE PEDAL				
MIDI	IN, OUT				
USB	1 USB (TYP B), MIDI převodník				
Slot SD karty	Detekovaná kapacita: SD paměťová karta až do 2 GB. SD paměťová karta až do 32 GB. SDXC paměťové karty nejsou podporovány.				
Napájení	Konektor AC adaptéru (DC 12V, ⚡), vypínač Power				
Rozměry (Š x H x V)	61 noty	1,027 × 313 × 93 (mm)/40.43" × 12.32" × 3.66"			
	73 noty	1,191 × 313 × 93 (mm)/46.89" × 12.32" × 3.66"			
	88 noty	1,448 × 383 × 131 (mm)/57.01" × 15.08" × 5.16"			
Hmotnost	61 noty	7,2 kg /15,87 lbs.			
	73 noty	8,2 kg /18,08 lbs.			
	88 noty	14,7 kg /32,41 lbs.			
Spotřeba	61 noty	13 W			
	73 noty				
	88 noty				
Obsah balení	AC adaptér, napájecí kabel, Quick Start				

Příslušenství (nutno dokoupit)	XVP-20, XVP-10	Expression/Volume pedál
	EXP-2	Foot Controller
	DS-1H	Damper Pedál
	PS-1, PS-3	nožního spínače

## Požadavky na systém

### KORG USB-MIDI ovladač

#### Windows

Operační systém: Microsoft Windows 7 SP1 (32-bit/64-bit, všechny edice),  
Microsoft Windows 8.1 Update (32-bit/64-bit, všechny edice),  
Microsoft Windows 10 Update (32-bit/64-bit, všechny edice)  
Počítač: USB port nezbytný (doporučujeme USB host kontroler od Intelu)

#### Macintosh

Operační systém: MacOS 11 a novější.  
Počítač: Apple Macintosh počítač s Intel procesorem a USB portem, který splňuje požadavky MacOS.

\* Specifikace a vzhled jsou předmětem změn bez předchozího upozornění.

\* Veškeré produkty a názvy společností jsou obchodními známkami nebo registrovanými obchodními značkami příslušných majitelů.